

«Утверждаю»
Директор ООО «Курсант»
_____ Балмина О.П.
«12» августа 2014г.

**МЕТОДИКА ПРОВЕДЕНИЯ АТТЕСТАЦИИ и
ЭКЗАМЕНА ПО ВОЖДЕНИЮ
ВОДИТЕЛЕЙ ТС КАТЕГОРИИ «В»**

Методические рекомендации

СОДЕРЖАНИЕ.

1. Общие положения.
2. Контрольное занятие № 1 по теме 3-4. Первоначальное обучение вождению. Начало движения, движение по кольцевому маршруту, остановка в заданном месте с применением различных способов торможения. Повороты в движении, разворот для движения в обратном направлении, проезд перекрестка и пешеходного перехода. Предмет "Вождение транспортных средств категории "В".
3. Контрольное занятие № 2 по теме 6. Первоначальное обучение вождению. Движение в ограниченных проездах, сложное маневрирование. Предмет "Вождение транспортных средств категории "В".
4. Контрольное занятие № 3 по теме 8 Обучение вождению в условиях дорожного движения. Вождение по учебным маршрутам. Предмет "Вождение транспортных средств категории "В".
5. Экзамен по предмету "Вождение транспортных средств категории "В".

1. ОБЩИЕ ПОЛОЖЕНИЯ.

Настоящие материалы предназначены для аттестации обучающихся в соответствии с рабочей программой профессиональной подготовки водителей транспортных средств категории «В» в ООО «Курсант».

Материалы охватывают:

1. Контрольные занятия по темам 1-8. Предмет "Вождение транспортных средств категории "В".
2. Экзамен по предмету "Вождение транспортных средств категории "В".

Контрольные занятия и экзамены проводятся с целью определения возможности допуска кандидатам в водители на сдачу квалификационного экзамена в ГИБДД, предусмотренном Правилами сдачи квалификационных экзаменов и выдачи водительских удостоверений, утвержденными постановлением Правительства Российской Федерации от 15 декабря 1999 г. № 1396 (далее — Правила).

1. Экзамены в общем виде состоят из двух частей: первый этап — на закрытой от движения площадке или автодроме, второй этап - на испытательном маршруте в условиях реального дорожного движения).

1.3. Каждая из частей экзамена оценивается независимо друг от друга по следующей системе: положительная оценка - «СДАЛ», отрицательная — «НЕ СДАЛ».

Положительная оценка, полученная на первом этапе практического экзамена, считается действительной в течение срока действия положительной оценки, полученной на теоретическом экзамене. В случае если кандидат в водители получил отрицательную оценку за какую-либо из частей экзамена, передача ранее сданных частей экзамена в период действия положительной оценки не требуется.

1.4. Оценки, полученные кандидатом в водители, заносятся в экзаменационный лист и протокол экзамена.

1.5. Практический экзамен принимается на транспортном средстве той категории, на право управления которой будет выдаваться водительское удостоверение:

«В» - на автомобилях, разрешенная максимальная масса которых не превышает 3500 кг и число сидячих мест которых, помимо сиденья водителя, не превышает 8, способных по своим техническим характеристикам развивать скорость по крайней мере 100 км/ч;

2. Контрольное занятие №1

ПО ТЕМАМ 3-4. Первоначальное обучение вождению. Начало движения, движение по кольцевому маршруту, остановка в заданном месте с применением различных способов торможения. Повороты в движении, разворот для движения в обратном направлении, проезд перекрестка и пешеходного перехода. Предмет "Вождение транспортных средств категории "В".

Начало движения, движение по кольцевому маршруту, остановка в заданном месте с применением различных способов торможения: начало движения, разгон с переключением передач в восходящем порядке и снижение скорости с переключением передач в нисходящем порядке при движении по кольцевому маршруту, торможение двигателем, остановка; начало движения, разгон, движение по прямой, остановка в заданном месте с применением плавного торможения; начало движения, разгон, движение по прямой, остановка в заданном месте с применением прерывистого торможения (для транспортных средств, не оборудованных АБС); начало движения, разгон, движение по прямой, остановка в заданном месте с применением ступенчатого торможения (для транспортных средств, не оборудованных АБС); начало движения, разгон, движение по прямой, остановка в заданном месте с применением экстренного торможения.

Повороты в движении, разворот для движения в обратном направлении, проезд перекрестка и пешеходного перехода: начало движения, разгон, движение по прямой, снижение скорости, переход на низшую передачу, включение правого указателя поворота, поворот направо, выключение указателя поворота, разгон; начало движения, разгон, движение по прямой, снижение скорости, переход на низшую передачу, включение левого указателя поворота, поворот налево, выключение указателя поворота, разгон; начало движения, разгон, движение по прямой, выбор места для разворота, снижение скорости, включение правого указателя поворота, остановка, включение левого указателя поворота, разворот без

применения заднего хода, разгон; проезд перекрестка и пешеходного перехода

3. Контрольное занятие № 2

ПО ТЕМЕ 6. Первоначальное обучение вождению. Движение в ограниченных проездах, сложное маневрирование. "Вождение транспортных средств категории "В".

4. Упражнение № 4 "Остановка и трогание на подъеме"

4.1. Содержание.

Движение по наклонному участку, остановка на наклонном участке перед линией "СТОП-1", трогание с места на наклонном участке, остановка перед линией "СТОП" (рис. 4).

4.2. Задание кандидату в водители.

4.2.1. По команде экзаменатора кандидат в водители должен:

- занять место в ТС;
- подготовиться к движению;
- запустить двигатель.

4.2.2. По команде экзаменатора кандидат в водители должен выполнить:

- трогание с места в стартовых воротах;
- движение по наклонному участку;
- остановку перед линией "СТОП-1" (вешкой) таким образом, чтобы все колеса ТС находились на наклонном участке;
- фиксацию ТС в неподвижном состоянии (стояночным или рабочим тормозом);
- трогание с места на наклонном участке, не допуская отката ТС [1] назад на величину, превышающую контрольный интервал [2];
- остановку перед линией "СТОП".

4.2.3. После остановки ТС кандидат в водители должен:

- включить нейтральную передачу;
- включить стояночный тормоз;
- заглушить двигатель;

- покинуть транспортное средство.

4.3. Действия экзаменаторов.

Экзаменатор контролирует правильность выполнения задания с использованием контрольной таблицы № 4 и выставляет оценку за упражнение.

В ходе выполнения упражнения экзаменатор контролирует зоны старта, остановки перед линией "СТОП-1", фиксирует откат, а его помощник - зону остановки перед линией "СТОП".

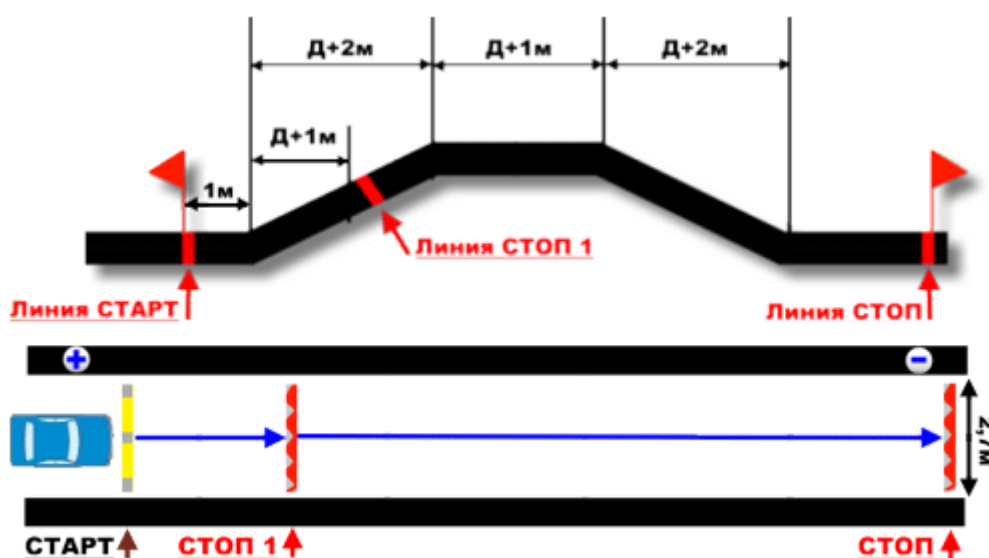


Рис. 4. Упражнение № 4 "Остановка и трогание на подъеме"

Типичные ошибки	Шкала штрафных баллов за ошибку
А. Грубые	
сбил элементы разметочного оборудования или пересек линию горизонтальной разметки площадки -	5
не зафиксировал ТС в неподвижном состоянии при остановке на наклонном участке -	5
допустил откат ТС при трогании на наклонном участке более величины L -	5
пересек линию "СТОП" (по проекции переднего габарита ТС) -	5
Б. Средние	
пересек линию "СТОП-1" (по проекции переднего габарита ТС) при остановке на наклонном участке -	3

при выполнении упражнения двигатель заглох -	3
не включил нейтральную передачу после остановки при работающем двигателе -	3
не включил стояночный тормоз после остановки перед линией "СТОП" -	3

[1] Превышение допустимой величины отката фиксируется следующим образом: после остановки ТС у линии "СТОП-1" на расстоянии L от заднего бампера (борта) устанавливается контрольная стойка. Если при трогании ТС на наклонном участке величина отката превысит допустимую, стойка будет сбита.

[2] Величина контрольного интервала L (в метрах) определяется по формуле: $L=0,0125a+0,1$, где a - величина продольного уклона (в процентах).

7. Упражнение № 7 "Разворот"

7.1. Содержание.

Разворот ТС на 180° в ограниченном по ширине пространстве, остановка перед линией "СТОП" (рис. 7).

7.2. Задание кандидату в водители.

7.2.1. По команде экзаменатора кандидат в водители должен:

- занять место в ТС;
- подготовиться к движению;
- запустить двигатель.

7.2.2. По команде экзаменатора кандидат в водители должен выполнить:

- трогание с места в стартовых воротах;
- разворот по заданной траектории при одноразовом включении передачи заднего хода;
- остановку перед линией "СТОП".

7.2.3. После остановки ТС кандидат в водители должен:

- включить нейтральную передачу;
- включить стояночный тормоз;
- заглушить двигатель;
- покинуть транспортное средство.

7.3. Действия экзаменатора.

Экзаменатор контролирует правильность выполнения задания с использованием контрольной таблицы № 7 и выставляет оценку за упражнение.

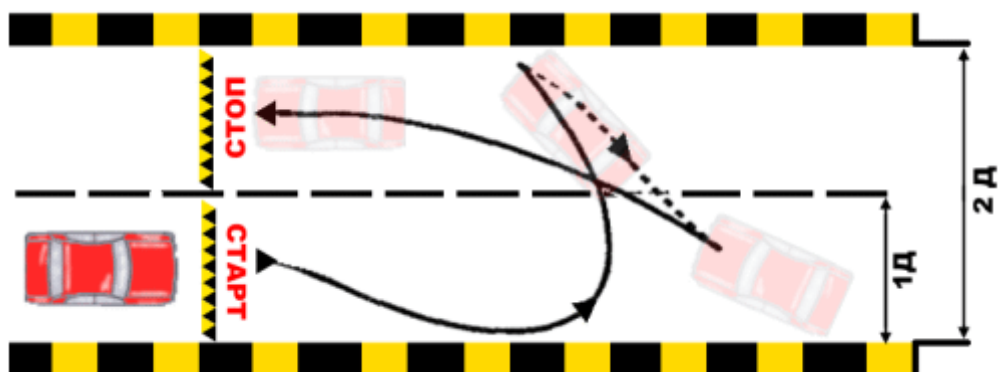


Рис. 7. Упражнение № 7 "Разворот" Контрольная таблица № 7

Типичные ошибки	Шкала штрафных баллов за ошибку
А. Грубые	
сбил элементы разметочного оборудования или пересек линию горизонтальной разметки площадки -	5
пересек линию "СТОП" (по проекции переднего габарита ТС) -	5
Б. Средние	
не смог развернуться при одноразовом включении передачи заднего хода -	3
не включил нейтральную передачу после остановки при работающем двигателе -	3
не включил стояночный тормоз после остановки перед линией "СТОП" -	3
В. Мелкие	
при выполнении упражнения двигатель заглох -	1

8. Упражнение № 8 "Въезд в бокс"

8.1. Содержание.

Въезд в бокс задним ходом (рис. 8).

8.2. Задание кандидату в водители.

8.2.1. По команде экзаменатора кандидат в водители должен:

- занять место в ТС;
- подготовиться к движению;
- запустить двигатель.

8.2.2. По команде экзаменатора кандидат в водители должен выполнить:

- трогание с места в стартовых воротах;
- въезд в бокс по заданной траектории;
- остановку перед линией "СТОП".

8.2.3. После остановки ТС кандидат в водители должен:

- включить нейтральную передачу;
- включить стояночный тормоз;
- заглушить двигатель;
- покинуть транспортное средство.

Примечание. Въезд в бокс может осуществляться из исходного положения, как с правой, так и с левой стороны от бокса по выбору кандидата в водители.

8.3. Действия экзаменаторов.

Экзаменатор контролирует правильность выполнения задания с использованием контрольной таблицы № 8 и выставляет оценку за упражнение.

В ходе выполнения упражнения экзаменатор контролирует зону остановки перед линией "СТОП", положение ТС в боксе, а его помощник - зону старта.

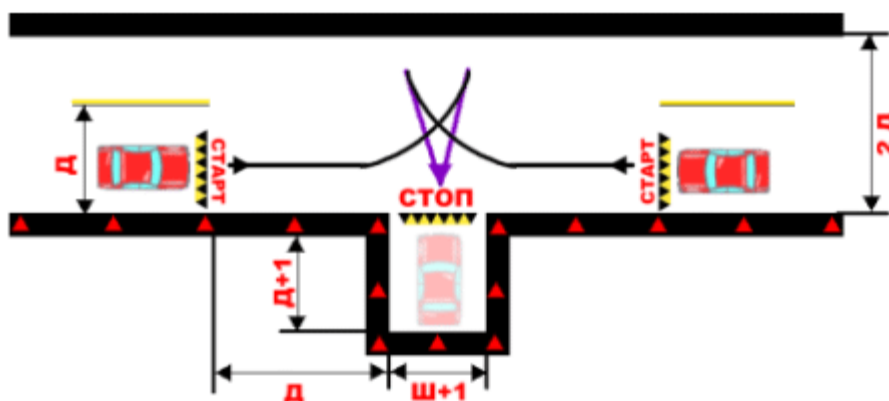


Рис. 8. Упражнение № 8 "Въезд в бокс" Контрольная таблица № 8

Типичные ошибки	Шкала штрафных баллов за ошибку
А. Грубые	
сбил элементы разметочного оборудования или пересек линию горизонтальной разметки площадки -	5
пересек линию "СТОП" (по проекции переднего габарита ТС) -	5
Б. Средние	
не смог въехать в бокс при одноразовом включении передачи заднего хода -	3
не включил нейтральную передачу после остановки при работающем двигателе -	3
не включил стояночный тормоз после остановки перед линией "СТОП" -	3

6. Упражнение № 6 "Змейка"

6.1. Содержание.

Проезд по траектории "змейка" (рис. 6).

6.2. Задание кандидату в водители.

6.2.1. По команде экзаменатора кандидат в водители должен:

- занять место в ТС;
- подготовиться к движению;
- запустить двигатель.

6.2.2. По команде экзаменатора кандидат в водители должен выполнить:

- трогание с места в стартовых воротах;
- движение по заданной траектории;
- остановку перед линией "СТОП".

6.2.3. После остановки ТС кандидат в водители должен:

- включить нейтральную передачу;
- включить стояночный тормоз;

- заглушить двигатель;
- покинуть транспортное средство.

6.3. Действия экзаменаторов.

Экзаменатор контролирует правильность выполнения задания с использованием контрольной таблицы № 6 и выставляет оценку за упражнение.

В ходе выполнения упражнения экзаменатор контролирует зоны "змейки" и остановки, а его помощник - зону старта.

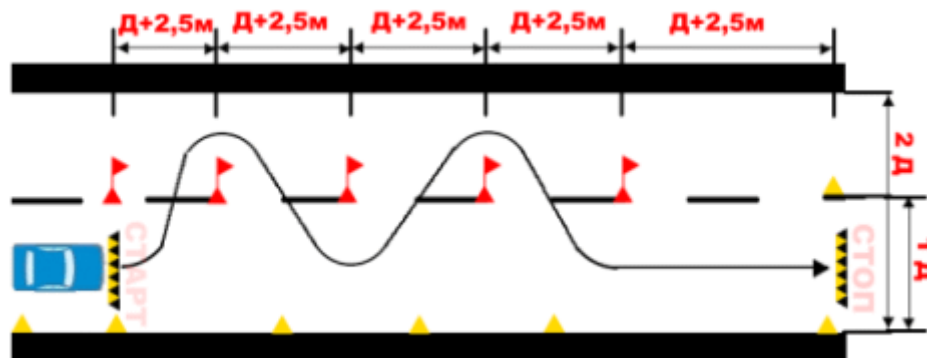


Рис. 6. Упражнение № 6 "Змейка" Контрольная таблица № 6

Типичные ошибки	Шкала штрафных баллов за ошибку
А. Грубые	
отклонился от заданной траектории движения -	5
сбил элементы разметочного оборудования или пересек линию горизонтальной разметки площадки -	5
пересек линию "СТОП" (по проекции переднего габарита ТС) -	5
Б. Средние	
не включил нейтральную передачу после остановки при работающем двигателе -	3
не включил стояночный тормоз после остановки перед линией "СТОП" -	3
В. Мелкие	
при выполнении упражнения двигатель заглох -	1

В. Мелкие	
при выполнении упражнения двигатель заглух -	1

5. Упражнение № 5 "Параллельная парковка задним ходом"

5.1. Содержание.

Постановка ТС на стоянку задним ходом параллельно воображаемому краю проезжей части (рис. 5).

5.2. Задание кандидату в водители.

5.2.1. По команде экзаменатора кандидат в водители должен:

- занять место в ТС;
- подготовиться к движению;
- запустить двигатель.

5.2.2. По команде экзаменатора кандидат в водители должен выполнить:

- трогание с места в стартовых воротах;
- въезд в зону стоянки по заданной траектории;
- остановку в зоне стоянки перед линией "СТОП".

Примечание. После остановки ТС должно полностью оказаться в зоне стоянки, ограниченной стойками и прерывистой линией разметки.

5.2.3. После остановки ТС кандидат в водители должен:

- включить нейтральную передачу;
- включить стояночный тормоз;
- заглушить двигатель;
- покинуть транспортное средство.

5.3. Действия экзаменатора.

Экзаменатор контролирует правильность выполнения задания с использованием контрольной таблицы № 5 и выставляет оценку за упражнение.

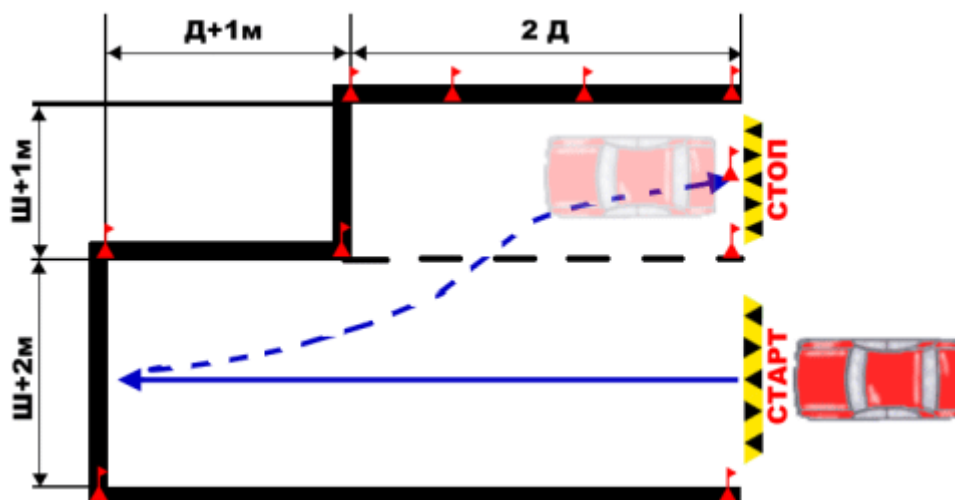


Рис. 5. Упражнение № 5 "Параллельная парковка задним ходом" **Контрольная таблица № 5**

Типичные ошибки	Шкала штрафных баллов за ошибку
А. Грубые	
сбил элементы разметочного оборудования или пересек линию горизонтальной разметки площадки -	5
не пересек прерывистую линию (по проекции бокового габарита ТС) -	5
Б. Средние	
не смог въехать в зону стоянки при одноразовом включении передачи заднего хода -	3
не включил нейтральную передачу после остановки при работающем двигателе -	3
не включил стояночный тормоз после остановки в зоне стоянки -	3
В. Мелкие	

4. Контрольное занятие № 3

ПО ТЕМЕ 8 Обучение вождению в условиях дорожного движения. Вождение по учебным маршрутам. Предмет "Вождение транспортных средств категории "В".

Типичные ошибки	Шкала штрафных баллов за ошибку	Отметки экзаменатора		
		Дата _____ Маршрут № _____	Дата _____ Маршрут № _____	Дата _____ Маршрут № _____
А. Грубые				
1.1. Не уступил дорогу (создал помеху) ТС, имеющим преимущество	5			
1.2. Не уступил дорогу (создал помеху) пешеходам, имеющим преимущество	5			
1.3. Выехал на полосу встречного движения (кроме разрешенных случаев) или на трамвайные пути встречного направления	5			
1.4. Проехал на запрещающий сигнал светофора или регулировщика	5			
1.5. Не выполнил требования знаков приоритета, запрещающих и предписывающих знаков, дорожной разметки 1.1, 1.3	5			
1.6. Пересек стоп-линию (разметка 1.12) при остановке при наличии знака 2.5 или при запрещающем сигнале светофора (регулировщика)	5			
1.7. Нарушил правила выполнения обгона	5			
1.8. Нарушил правила выполнения поворота	5			
1.9. Нарушил правила выполнения разворота	5			
1.10. Нарушил правила движения задним ходом	5			
1.11. Нарушил правила проезда железнодорожных переездов	5			
1.12. Превысил установленную скорость движения	5			
1.13. Не принял возможных мер к снижению скорости вплоть до остановки ТС при возникновении опасности для движения	5			
1.14. Действие или бездействие кандидата в водители, вызвавшее необходимость вмешательства в процесс управления экзаменационным ТС с целью предотвращения возникновения ДТП	5			
1.15. Не выполнил задание экзаменатора	5			
Б. Средние				
2.1. Нарушил правила остановки	3			
2.2. Не подал сигнал световым указателем поворота перед началом движения, перестроением, поворотом (разворотом) или остановкой	3			
2.3. Не выполнил требования знаков особых предписаний и информационных знаков, дорожной разметки (кроме разметки 1.1, 1.3, 1.12)	3			
2.4. Не использовал в установленных случаях аварийную световую сигнализацию и (или) знак аварийной остановки	3			
2.5. Выехал на перекресток при образовавшемся заторе, создав помеху движению ТС в поперечном направлении	3			
В. Мелкие				
3.1. Не пристегнул ремень безопасности	1			
3.2. Несвоевременно подал сигнал поворота	1			
3.3. Нарушил правила расположения ТС на проезжей части	1			
3.4. Выбрал скорость движения без учета дорожных и метеорологических условий	1			
3.5. Двигался без необходимости со слишком малой скоростью	1			
3.6. Резко затормозил без необходимости предотвращения ДТП	1			
3.7. Нарушил правила пользования внешними световыми приборами и звуковым сигналом	1			
3.8. Допустил иные нарушения ПДД	1			

3.9. Неправильно оценивал дорожную обстановку	1			
3.10. Не пользовался зеркалами заднего вида	1			
3.11. Неуверенно пользовался органами управления ТС, не обеспечивал плавность движения	1			
3.12. Допустил полную или частичную блокировку колес транспортного средства при торможении	1			
Итого штрафных баллов				
Итоговая оценка				
Подпись, фамилия экзаменатора				
Подпись кандидата в водители				

5. Экзамен по предмету "Вождение транспортных средств категории "В". ПЕРВЫЙ ЭТАП ПРАКТИЧЕСКОГО ЭКЗАМЕНА

Дата _____	Номера упражнений								Итоговая оценка	Подпись, фамилия экзаменатора	Подпись кандидата в водители
Штрафные баллы											

Дата _____	Номера упражнений								Итоговая оценка	Подпись, фамилия экзаменатора	Подпись кандидата в водители
Штрафные баллы											

ВТОРОЙ ЭТАП ПРАКТИЧЕСКОГО ЭКЗАМЕНА

Типичные ошибки	Шкала штрафных баллов за ошибку	Отметки экзаменатора		
		Дата _____ Маршрут № _____	Дата _____ Маршрут № _____	Дата _____ Маршрут № _____
А. Грубые				
1.1. Не уступил дорогу (создал помеху) ТС, имеющим преимущество	5			
1.2. Не уступил дорогу (создал помеху) пешеходам, имеющим преимущество	5			
1.3. Выехал на полосу встречного движения (кроме разрешенных случаев) или на трамвайные пути встречного направления	5			
1.4. Проехал на запрещающий сигнал светофора или регулировщика	5			
1.5. Не выполнил требования знаков приоритета, запрещающих и предписывающих знаков, дорожной разметки 1.1, 1.3	5			
1.6. Пересек стоп-линию (разметка 1.12) при остановке при наличии знака 2.5 или при запрещающем сигнале светофора (регулировщика)	5			
1.7. Нарушил правила выполнения обгона	5			
1.8. Нарушил правила выполнения поворота	5			
1.9. Нарушил правила выполнения разворота	5			
1.10. Нарушил правила движения задним ходом	5			
1.11. Нарушил правила проезда железнодорожных переездов	5			
1.12. Превысил установленную скорость движения	5			

1.13. Не принял возможных мер к снижению скорости вплоть до остановки ТС при возникновении опасности для движения	5			
1.14. Действие или бездействие кандидата в водители, вызвавшее необходимость вмешательства в процесс управления экзаменационным ТС с целью предотвращения возникновения ДТП	5			
1.15. Не выполнил задание экзаменатора	5			
Б. Средние				
2.1. Нарушил правила остановки	3			
2.2. Не подал сигнал световым указателем поворота перед началом движения, перестроением, поворотом (разворотом) или остановкой	3			
2.3. Не выполнил требования знаков особых предписаний и информационных знаков, дорожной разметки (кроме разметки 1.1, 1.3, 1.12)	3			
2.4. Не использовал в установленных случаях аварийную световую сигнализацию и (или) знак аварийной остановки	3			
2.5. Выехал на перекресток при образовавшемся заторе, создав помеху движению ТС в поперечном направлении	3			
В. Мелкие				
3.1. Не пристегнул ремень безопасности	1			
3.2. Несвоевременно подал сигнал поворота	1			
3.3. Нарушил правила расположения ТС на проезжей части	1			
3.4. Выбрал скорость движения без учета дорожных и метеорологических условий	1			
3.5. Двигался без необходимости со слишком малой скоростью	1			
3.6. Резко затормозил без необходимости предотвращения ДТП	1			
3.7. Нарушил правила пользования внешними световыми приборами и звуковым сигналом	1			
3.8. Допустил иные нарушения ПДД	1			
3.9. Неправильно оценивал дорожную обстановку	1			
3.10. Не пользовался зеркалами заднего вида	1			
3.11. Неуверенно пользовался органами управления ТС, не обеспечивал плавность движения	1			
3.12. Допустил полную или частичную блокировку колес транспортного средства при торможении	1			
Итого штрафных баллов				
Итоговая оценка				
Подпись, фамилия экзаменатора				
Подпись кандидата в водители				